

## Montageanleitung Waschtische Installation instructions washstands

**WT.RS450H**  
**WT.RS450**

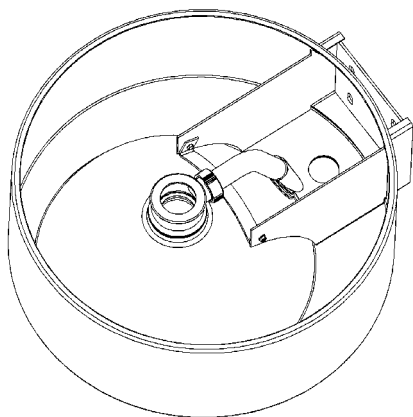
**WT.RS400H**  
**WT.RS400**

**WT.RS325**

**WT.QS325X**

- 
1. Ablaufventil und – bei Modell WT.RS450H – Überlaufgarnitur am Waschtisch montieren.  
Please mount drain valve and for model WT.RS450H the overflow on the washstand.
  2. 4 x Dübellöcher für Stockschrauben in die Wand bohren. Montage- und Anschlussmaße, s. Rückseite, beachten. Dübel (1) und Stockschrauben (2) einsetzen. Waschtisch mit Muttern (6) und Unterlegscheiben (3, 4, 5) an der Wand befestigen.  
Bore 4 holes for dowels into the wall – see rear side for mounting and connection measurements. Insert dowels (1) and wood-to-metal dowels (2). Secure washstand to wall with nuts (6) and flat washers (3,4,5).

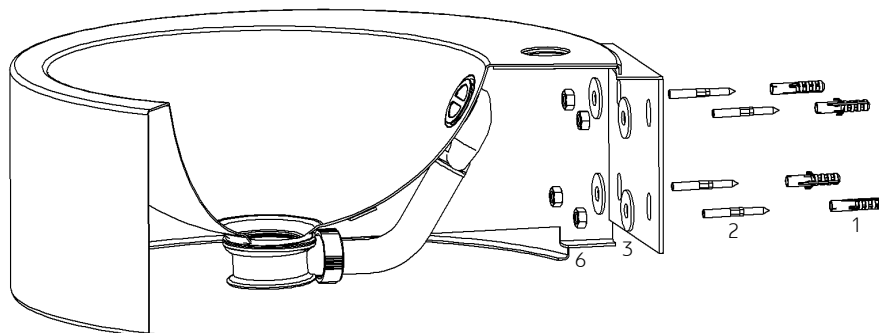
1.



Armaturenmontage auf Becken:  
Verwendung der Hahnloch-Unterlegscheibe ist zwingend erforderlich!

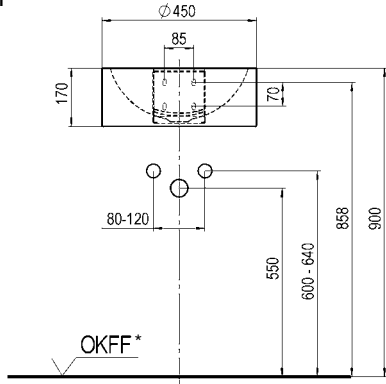
Mounting of the fitting:  
Use of the tap hole washer is compulsory!

2.

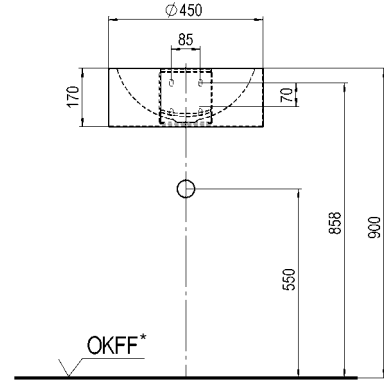


# Montage- und Anschlussmaße Mounting and connection measurements

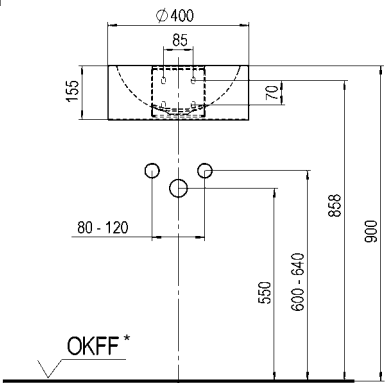
WT.RS450H



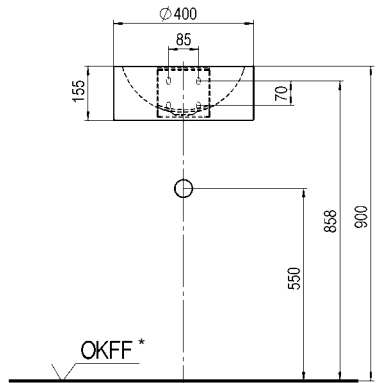
WT.RS450



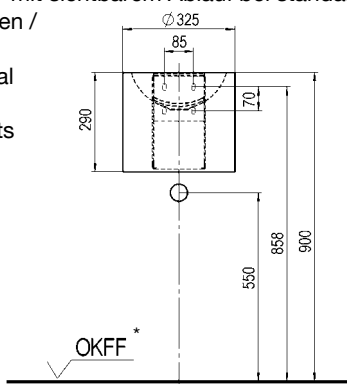
WT.RS400H



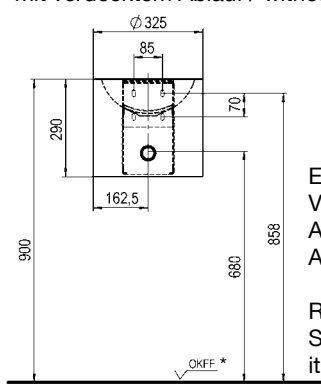
WT.RS400



WT.RS325 – mit sichtbarem Ablauf bei standardisierten  
Montagemaßen /  
visible drain  
with traditional  
Connection  
measurements



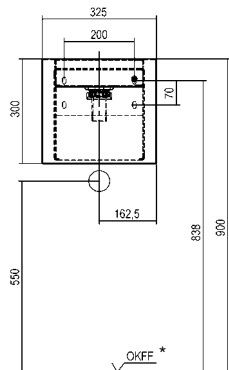
WT.RS325 – mit verdecktem Ablauf / without visible  
drain pipe



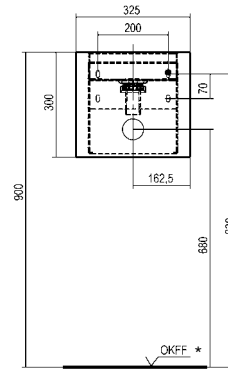
Empfehlung:  
Viega  
Ablaufbogen,  
Art.-Nr. 103781

Recommendation:  
Siphon from Viega,  
item no. 103781

WT.QS325X – mit sichtbarem Ablauf bei standardisierten  
Montagemaßen /  
visible drain  
with traditional  
Connection  
measurements



WT.QS325X – mit verdecktem Ablauf / without visible  
drain pipe



Empfehlung:  
Viega  
Ablaufbogen,  
Art.-Nr. 103781

Recommendation:  
Siphon from Viega,  
item no. 103781

\* OKFF = Oberkante fertiger Fußboden/ Finished floor level (FFL)